

# Un printemps sous le signe de la COVID-19

Chers parents,

Au cours d'une existence, il y a des moments décisifs, déterminants, qui marquent profondément et contribuent à définir qui l'on est. C'est vrai pour les individus, mais ça l'est aussi pour les organisations, et même les réseaux.

Le printemps 2020 est l'un de ces moments charnières pour les centres de la petite enfance (CPE) et les bureaux coordonnateurs (BC) de la garde en milieu familial. La crise sanitaire liée à la pandémie de COVID-19 n'aura pas tout changé, bien entendu. Mais elle aura, d'une part, mis en lumière le travail essentiel des professionnelles de la petite enfance, et d'autre part, révélé l'extraordinaire résilience du réseau des CPE/BC.

Voilà 3 mois que nous vivons cette crise ensemble, depuis l'ouverture des services de garde d'urgence, le 16 mars. Et si l'aventure se poursuit, car la pandémie est encore loin d'être résorbée, nous vous invitons déjà à en suivre le récit dans ces pages.

Geneviève Bélisle  
Directrice générale de l'AQCPÉ

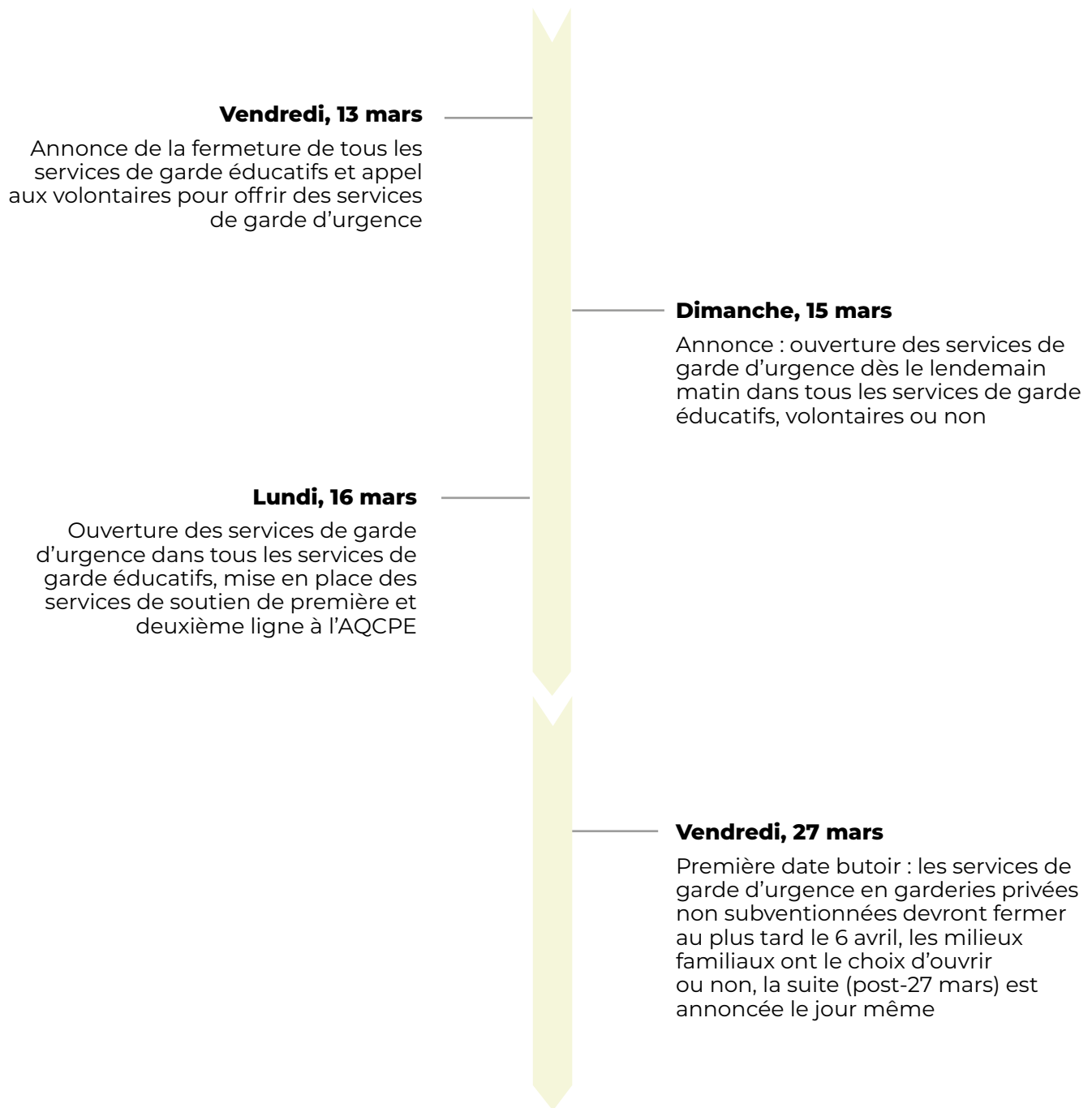


## Table des matières






|   |     |
|---|-----|
| Ligne du temps .....                              | 2-3 |
| Mise en place des services de garde d'urgence.... | 4   |
| L'après-27 mars... ..                             | 6   |

|                                    |    |
|------------------------------------|----|
| Vitesse de croisière.....          | 8  |
| Weekend chaud en zone froide ..... | 10 |
| Rouvrir en zone chaude .....       | 12 |

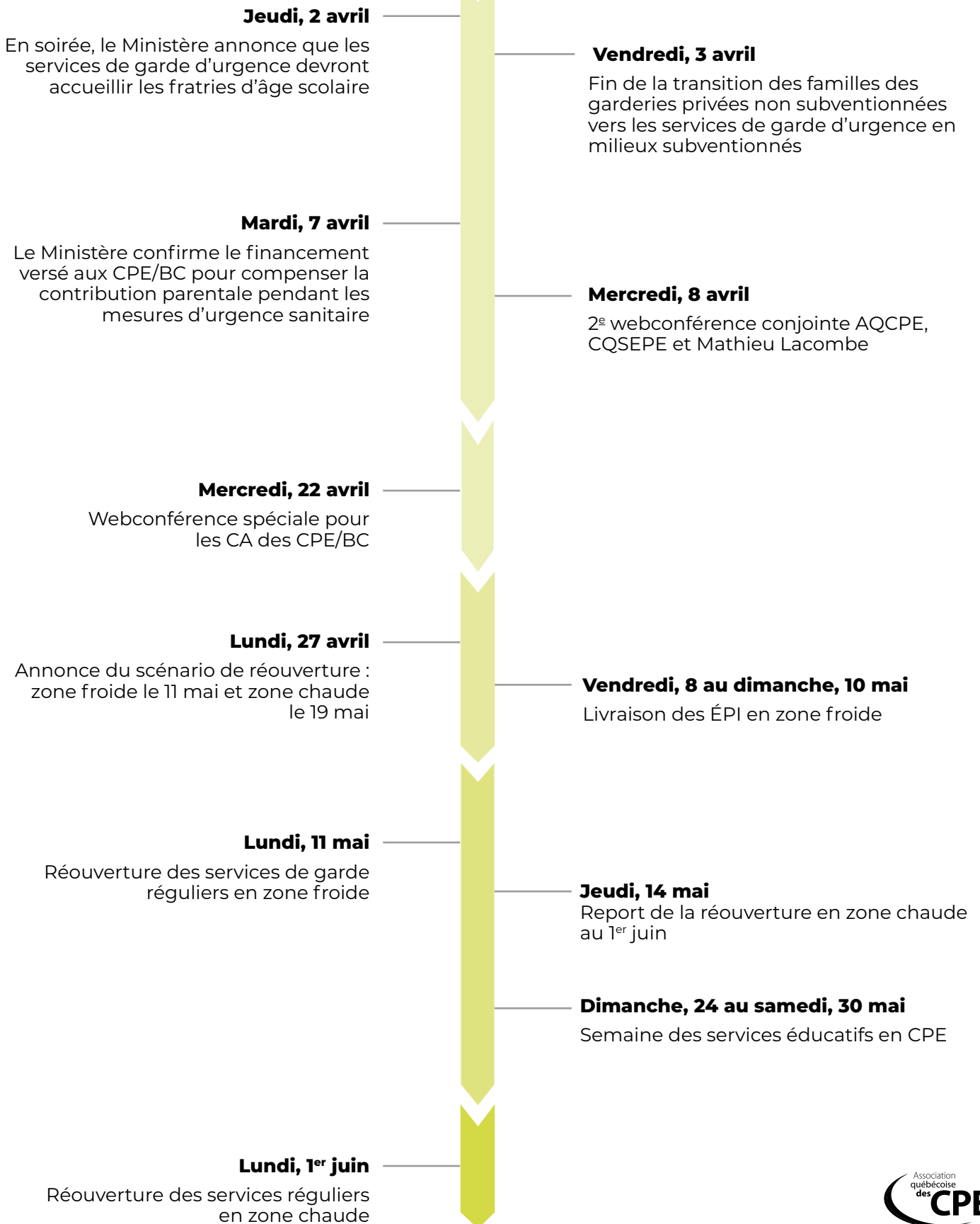
# Semaines du 13 mars au 27 mars



## LÉGENDE

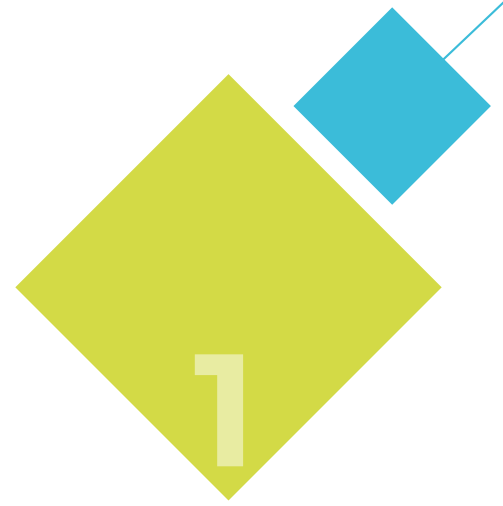
|   |  |  |
|---|--|--|
|  <b>Première période</b><br>16 au 27 mars      |  <b>Troisième période</b><br>9 avril au 8 mai |  <b>Cinquième période</b><br>1 <sup>er</sup> au 6 juin |
|  <b>Deuxième période</b><br>28 mars au 8 avril |  <b>Quatrième période</b><br>9 mai au 31 mai  |  |

# Semaines du 28 mars au 6 juin



# PREMIÈRE PÉRIODE:

## mise en place des services de garde d'urgence



### On ferme! Oups non, on ouvre!

Vendredi, 13 mars 2020. La nouvelle tombe : tous les services de garde éducatifs doivent fermer, le jour même, pour limiter les contacts et ainsi ralentir la contagion de COVID-19.

Le ministère de la Famille fait alors appel à tous les CPE volontaires – avant d'élargir cet appel au milieu familial – afin d'ouvrir, dès le lundi, 16 mars, des services de garde d'urgence pour les enfants dont les parents occupent un travail dans un service jugé essentiel.

Le samedi et le dimanche, les milieux volontaires se mobilisent pour réorganiser leurs services, afin d'être prêts pour la nouvelle réalité, dès le lundi. Mais on constate un certain déséquilibre entre l'offre des volontaires et les grands besoins en services de garde d'urgence à travers le territoire.

Le Ministère annonce donc, le dimanche 15 mars, que tous les services de garde éducatifs doivent ouvrir des services d'urgence dès le lendemain matin, qu'ils se soient portés volontaires ou non. À seulement quelques heures d'avis, les directions générales du réseau démontrent une extraordinaire résilience pour organiser leurs équipes et leurs ressources afin d'offrir ces services.

L'équipe est formidable et coopérante, elle est consciente qu'elle a un rôle de premier plan à jouer et elle l'assume totalement. Nous nous ajustons au jour le jour et suivons les directives du Ministère. Bravo à toutes ces grandes dames de cœur. Elles restent calmes malgré la situation, en aucun cas elles ne laissent la panique les envahir. Bravo encore!

- Maryse Bernier, CPE Familigarde, Lasalle

### Avancer dans le noir

Alors que la crise sanitaire s'accroît, le réseau s'organise rapidement malgré les incertitudes sur les besoins à combler et les modalités qui doivent s'appliquer. Quelles familles accueillir? Les employées seront-elles payées? Et celles qui craignent la contagion pour elles ou leurs proches? Les questions fusent de toutes parts, car la situation est inédite, mais les réponses arrivent au compte-goutte.

Pourtant, le réseau brave les difficultés avec ouverture, humanité et débrouillardise. Un des défis principaux est d'organiser les ressources humaines en ces temps incertains. Le mot d'ordre utilisé dans le réseau: souplesse et bienveillance.

Dès l'aube du lundi, 16 mars, notre équipe s'est mise à la disposition des directions générales de CPE/BC. Nous avons formé une première ligne de conseillers par téléphone et par courriel, appuyés par nos avocats et nos conseillers en ressources humaines et en communication. Nous avons ainsi répondu à des centaines de questions!

- Marie-Josée Truchon, coordonnatrice au soutien des opérations, AQCPÉ

Cette crise me mobilise beaucoup, je suis partout, je travaille à garder le moral des troupes au meilleur niveau possible, ainsi que celui des parents et des enfants, qu'ils soient au CPE ou à la maison.

Ceci est très gratifiant, et comme je me considère chanceux d'avoir encore mon emploi et mon salaire, et même un repas fournis chaque jour, je suis heureux de témoigner ma gratitude à la communauté par le service essentiel qu'on rend.

*- Normand Richardson, directeur général,  
CPE Idée Fixe, Montréal*



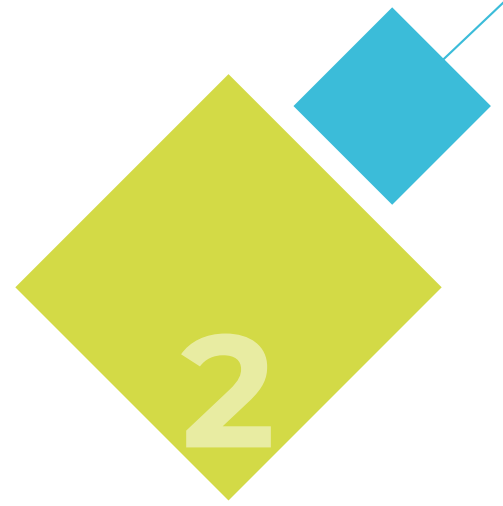
### **Le suspense du post-27 mars**

Au départ, le gouvernement avait annoncé que la fermeture des écoles et des services de garde éducatifs était prévue jusqu'au vendredi, 27 mars. Au fil des jours, des modalités sont mises en place pour permettre au réseau, qui assure les services de garde d'urgence, de continuer à fonctionner. Cependant, que doit-il se passer après le 27 mars? Québec continuera-t-il à financer le réseau?

Quelques jours avant la date butoir, le gouvernement annonce le prolongement des services de garde d'urgence au moins jusqu'au 1<sup>er</sup> mai, mais rien n'est confirmé quant au fonctionnement. Le temps passe, et les équipes continuent de fonctionner, malgré l'inconnu.

# DEUXIÈME PÉRIODE:

## l'après-27 mars...



### On concentre les familles

C'est finalement dans l'après-midi du 27 mars que le suspense prend fin! Le ministère de la Famille annonce sa décision pour la suite : concentrer les services de garde d'urgence dans les CPE et les garderies subventionnées, ainsi que chez les RSG volontaires. Les enfants reçus dans les garderies non subventionnées doivent donc maintenant être redirigés vers les milieux encore ouverts. Le réseau s'adapte une nouvelle fois et cette transition se déroule généralement bien, considérant le faible nombre de nouveaux enfants à accueillir.

Nous avons vite constaté qu'il était nécessaire de donner des conseils clairs et directs sur les différentes situations qui peuvent se présenter par rapport à la pandémie, surtout pour protéger les enfants et les travailleuses. Nous avons donc uni nos forces avec nos partenaires pour élaborer des Guides des bonnes pratiques, d'abord à partir de notre expertise.

Pour les versions ultérieures, nous avons pu rassembler, dans un ensemble cohérent, les différentes recommandations de l'Institut national de santé publique du Québec (INSPQ), des directives de la Santé publique (DSP), des consignes du ministère de la Famille (MF) ainsi que des obligations de la Commission des normes, de l'équité, de la santé et de la sécurité du travail (CNESST).

- Alexandre Hébert, directeur Santé et sécurité du travail, AQCPÉ

### Fratries d'âge scolaire avec les tout-petits

Au soir du 2 avril, le ministère de la Famille envoie aux services de garde éducatifs un bulletin et des foires aux questions dans lesquels il annonce de nouvelles mesures, en particulier l'accueil des fratries d'âge scolaire dans les services de garde d'urgence. Celle-ci suscite immédiatement une vague d'inquiétudes et de protestations. L'AQCPÉ intervient rapidement auprès du Ministère, et cette mesure est mise sur pause, le temps de réajuster le tir. Afin de mieux répondre aux réalités du terrain, cette option est par la suite offerte sur une base volontaire.

### Compenser le manque à gagner financier

Après des demandes constantes et intensives, l'AQCPÉ obtient gain de cause auprès du Ministère, le 7 avril, à propos du financement versé aux CPE/BC pour compenser la contribution parentale. Celui-ci vise à offrir au réseau les meilleures conditions possibles pour maintenir leurs services pendant la crise et au-delà. Pour chaque enfant accueilli dans les services de garde d'urgence, les CPE/BC recevront du ministère de la Famille la contribution habituelle quotidienne de 8,35\$. En ce qui concerne les places vacantes, la somme versée sera de 5,75\$, ce qui équivaut à 8,35\$ moins les coûts associés à l'alimentation.

Dans une crise sanitaire, les aspects financiers sont aussi mis à rude épreuve. Nous nous sommes rapidement mobilisés, avec les directions générales des CPE/BC, pour atténuer les impacts et mettre ces enjeux sur le radar du Ministère.

- Xavier de Gaillande, directeur général adjoint, AQCPÉ



### Le ministère de la Famille à l'écoute

Pour une deuxième fois depuis le début de la crise, le ministre de la Famille, Mathieu Lacombe, se joint à l'AQCPE et le CQSEPE pour tenir une webconférence, le mercredi 8 avril. L'objectif? Répondre aux questions des gestionnaires de CPE/ BC et échanger avec le réseau sur l'évolution de la situation. Le travail de sensibilisation du Ministère par l'AQCPE, sur la façon de communiquer avec les gestionnaires du réseau afin de leur donner une certaine longueur d'avance, porte fruit et nos membres démontrent leur sens de la confidentialité!

Des professionnelles de la petite enfance partout au Québec témoignent de leur expérience dans cette crise et de la fierté qu'elles ressentent devant tant de résilience!

**Jouer la vidéo**

Association québécoise des **CPE**

**Un réseau présent**  
en ce temps de Covid-19

**Un réseau présent**

# TROISIÈME PÉRIODE:

## vitesse de croisière



Après plusieurs semaines sur le qui-vive, le réseau se met en mode services de garde d'urgence et s'adapte à cette nouvelle réalité. Le travail essentiel effectué par les gestionnaires et les employées aide à des milliers de parents québécois. Les journées sont longues et parfois difficiles, mais le personnel est fier de contribuer malgré la fatigue qui s'accumule.

Les directrices générales accueillent maintenant de nouveaux enfants et gèrent parfois des horaires plus atypiques qu'à l'habitude. C'est du cas par cas. Chaque milieu apprend à connaître sa nouvelle clientèle au fil des jours. Malgré le calme apparent, l'anxiété demeure face à ce mystérieux virus, mais aussi devant la possibilité ou non de retourner à une normalité.

La période de crise a bouleversé la gestion des ressources humaines, et ce, à tout point de vue. On a dû réorganiser le travail rapidement pour faire face aux nouveaux enjeux; on pense ici au télétravail et à la gestion à distance des employées.

Notre équipe a travaillé d'arrache-pied pour soutenir les gestionnaires, en les accompagnant dans leurs réflexions et en répondant à leurs questions.

- Hélène Bélanger, directrice du Service-conseil en ressources humaines, AQCPÉ

### Une webconférence historique pour les CA

Afin de faire un état des lieux, l'AQCPÉ tient, le 22 avril, une webconférence spéciale pour les membres de tous les conseils d'administration. Quels sont les impacts de la COVID-19 sur le réseau? Quels seront les scénarios pour la suite? Quel sera l'impact sur les finances? À quel moment aura lieu la réouverture et dans quel contexte? Comment pallier le manque de main-d'œuvre? L'appel est entendu : plus de 2000 personnes se branchent pour avoir une discussion nécessaire à un moment phare de la crise.

Je commence à être fatiguée... nous faisons de grandes heures.

Nous devons planifier plusieurs stratégies car on ne sait pas ce qui s'en vient.

On ouvre, on n'ouvre pas.

À 30-40-50 ou 100 %?

Le 4 mai, en juin, en juillet...?

Pour qui?

Dans une installation je suis à 1 enfant d'avoir mon 30 % et je dois être rassurante pour mon équipe, mes parents, etc. Mais ça va bien aller :-)

- Manon Lalonde, CPE La Grande Envolée, Gatineau



## Annonce de la réouverture progressive

Le 27 avril, au cours de sa conférence quotidienne, le premier ministre François Legault présente le scénario de réouverture graduelle. Le déconfinement pour les CPE/BC se fera en premier lieu dans des régions moins touchées par le coronavirus et où la situation est stable, ce qui exclut la région métropolitaine de Montréal. La zone dite froide ouvrira le 11 mai et la zone chaude, le 19 mai. Il faudra respecter les ratios, qui, changeront progressivement au fil des semaines. Les parents ne seront pas obligés d'y envoyer leurs enfants.

Dès cette annonce, une véritable marée de questions et d'inquiétudes sont exposées. C'est une course à la montre qui est enclenchée pour tout le réseau. La liste des tâches à effectuer pour une réouverture en toute sécurité est passablement longue : c'est le début d'un véritable marathon dont on se souviendra longtemps!

## Des guides CNESST bien attendus

Comment accueillir les enfants? Quel est le protocole de sécurité? Est-ce qu'il faudra porter un masque? Une visière? En tout temps? Combien d'enfants peuvent être avec une éducatrice? Comment organiser l'heure du lunch? Les siestes? À quelle fréquence doit-on nettoyer les jouets? Le 4 mai, à une semaine de l'ouverture dans la zone froide, le guide de la CNESST avec des directives claires pour le travail sur le terrain est fin prêt et envoyé à tout le réseau.



Après plusieurs semaines de travail intense en pleine crise, le premier ministre François Legault a adressé des remerciements spéciaux aux professionnelles de la petite enfance dans sa conférence de presse quotidienne.

ACTIVITÉ DE PRESSE

Quebec.ca/coronavirus

**Merci du premier ministre**

# QUATRIÈME PÉRIODE:

## weekend chaud en zone froide



### Livraison chaotique

L'annonce des conditions de réouverture des services réguliers en zone froide entraîne une nouvelle vague d'inquiétude: maintenant que le port des équipements de protection individuelle (ÉPI) devient obligatoire selon les normes de la CNESST, les milieux les recevront-ils à temps? Le ministère de la Famille doit les faire livrer à des milliers de points de chute à travers la province, et la date approche... On craint de ne pas pouvoir ouvrir si on n'a pas les équipements à temps!

### Un weekend de la Fête des mères sous le signe de la solidarité

Cette fin de semaine de mai 2020 restera marquée dans la mémoire de ceux et celles qui œuvrent dans la zone froide. Avec tumultes et revirements, les équipements de protection individuelle se rendent finalement à destination. Malgré les communications serrées de l'AQCPE avec le ministère de la Famille, le système de livraison connaît de nombreux ratés. Heureusement, l'entraide et la solidarité exceptionnelles dont font preuve les BC redonnent le sourire durant ce sprint de livraison.

Go! Go! Go! Dernière minute! Nous n'avons pas les masques et n'avons pas fait les horaires. On essaie de voir comment on va accueillir les enfants. Tout est dernière minute! Nous sommes à finaliser les préparatifs et on aurait besoin d'une autre semaine.

Savoir à la dernière minute que les 60 ans et + peuvent travailler, nous a retardé. On pourrait en parler longuement. Mais on y arrive toujours! À bout de souffle mais on y arrive!

- Brigitte Bélisle, CPE Le Petit Dragon  
Imaginaire, Ayer's Cliff

La situation en milieu familial régi est particulière, notamment parce que les services sont offerts aux familles directement dans la résidence privée des RSG. En contexte de pandémie, il devient important de prévenir la contagion, et les mesures de protection proposées doivent être adaptées à cette réalité.

Nous organisons régulièrement des discussions et des groupes de soutien aux BC, de manière à leur donner un coup de main dans la gestion de cette crise.

- M<sup>e</sup> Patricia Lefebvre, directrice du  
Contentieux, AQCPE

### Une réouverture pas comme les autres

Le 11 mai, c'est la grande réouverture graduelle dans les CPE/BC de la zone froide. Cette première journée se déroule dans un mélange de joie, d'appréhension, d'incertitude et d'inquiétude. Les mesures sanitaires très intenses et le matériel de protection (EPI) demandent de nouveau une grande adaptation. Néanmoins, tous - professionnelles et tout-petits - sont heureux de se revoir et de vivre les balbutiements du retour à une vie plus normale.

## Réouverture repoussée pour la zone chaude

Le 14 mai, le premier ministre François Legault annonce le report de la réouverture des services de garde éducatifs de la Communauté métropolitaine de Montréal et les SGÉ de la MRC de Joliette. Ils demeureront en mode service de garde d'urgence au moins jusqu'au 1<sup>er</sup> juin. Le 18 mai, la nouvelle se confirme : la zone chaude rouvrira le 1<sup>er</sup> juin. Une partie du réseau a enfin quelques semaines pour se préparer.

## Des besoins importants de main d'œuvre

Avant même le début de cette pandémie, la pénurie de main d'œuvre était un dossier prioritaire. Avec l'ajout de mesures sanitaires, dont la désinfection et l'accueil individualisée des enfants, la gestion du personnel à risque, l'arrivée des vacances, les nombreuses familles ayant besoin de service, la pression sur le réseau est d'autant plus exacerbée. L'AQCPPE sonde ses membres et force une discussion active avec le ministère de la Famille pour pallier le manque de ressources.



# CINQUIÈME PÉRIODE:

## rouvrir en zone chaude



### Et finalement... juin est là!

Après le suspense de la date, après son report, la réouverture des services de garde éducatifs réguliers en zone chaude se concrétise le 1<sup>er</sup> juin. Bien que le stress soit présent face aux possibilités d'éclosions, les milieux de la zone chaude ont l'avantage de profiter de l'expérience de la zone froide, déjà ouverte depuis quelques semaines.

L'expérience n'est pas sans embûches, et les travailleuses trouvent difficile, notamment, de s'habituer aux masques et aux visières, surtout lorsque la température grimpe. Néanmoins, les choses se passent généralement bien, et le déconfinement se poursuit, pour la plus grande joie des tout-petits qui retrouvent leur éducatrice et leurs amis.

L'accueil des enfants et leur accompagnement dans un contexte aussi inédit a suscité beaucoup de questions et d'inquiétudes dans le réseau. L'équipe du Service éducatif de l'AQCPE a donc proposé, plusieurs outils et capsules vidéo pour permettre aux professionnelles de la petite enfance d'apprivoiser certains aspects de la situation.

À titre d'exemple, nos conseils sur la manière d'apprivoiser les masques et visières avec les enfants ont été très appréciés!

- Véronique Pelletier, conseillère en pédagogie, AQCPE

### Des questions restées en suspens

Même si les choses se placent doucement dans une nouvelle normalité, de nombreuses questions demeurent sans réponse pour le réseau des CPE/BC. Le travail est donc loin d'être terminé, et les équipes de professionnelles de la petite enfance continuent de démontrer, jour après jour, leur résilience et leur grande flexibilité. Et si personne ne peut prédire l'avenir, une chose est néanmoins certaine : quoi qu'il arrive, ce réseau déplacera toujours des montagnes pour continuer à accueillir, dans la bienveillance, les tout-petits et leur famille.

